

## Le clocher de la mairie :

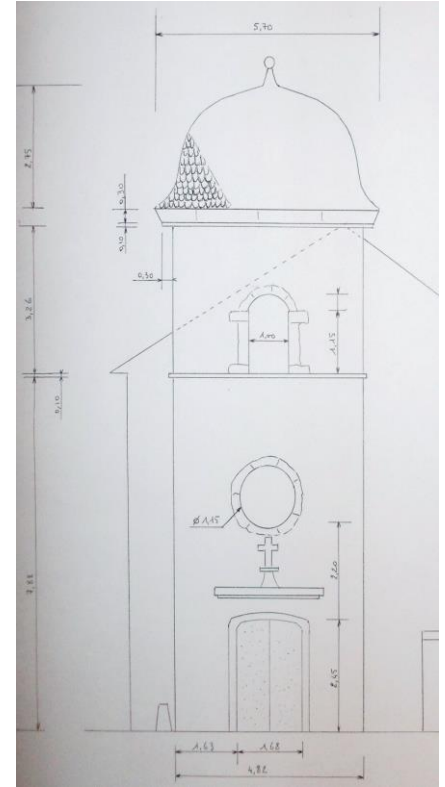
Notre village présente une particularité architecturale: le bâtiment de la mairie possède un clocher ! En effet, l'ancienne église: « Notre Dame de l'Abergement » fut transformée en école puis en mairie. Une nouvelle église ayant été construite, nous voici devenu « le village aux deux clochers » !



Etat de la façade du clocher en 2014



Simulation infographique de la restauration



Croquis de la façade Nord après travaux

Lors de la réunion du conseil municipal du 20 octobre 2014, le lancement d'un appel d'offre pour la restauration du clocher de la mairie a été adopté à l'unanimité.

Les travaux envisagés permettraient de redonner à cet édifice ses caractéristiques de 1838 et surtout d'éviter que les lézardes apparues en façade Nord et Ouest ne s'aggravent et finissent par compromettre l'intégrité du clocher.

Le clocher se décompose en deux parties : la partie basse où se trouve le porche d'entrée de notre ancienne église datant du XVI<sup>e</sup> s et la partie haute constituant le clocher proprement dit construit en 1838, l'ancien ayant été détruit à la Révolution.

Le 30 mai 1830, le maire, Mr Louis Bigot, expose au conseil municipal que : « depuis bien des années les habitants réclament l'indispensable nécessité de refaire leur clocher qui a été détruit au temps de la Révolution »

M. Rebours, entrepreneur des bâtiments a déclaré que : « les murs du clocher ne pourraient supporter aucune reconstruction à cause de plusieurs lézardes, en conséquence ledit clocher sera fait à côté de l'ancien qui sera démoli jusqu'au sommet de la voûte. Les matériaux provenant de la démolition seront employés à la construction du nouveau clocher. »

Le nouveau clocher devait dans un premier temps être construit à côté de l'ancien mais cela aurait détruit la régularité de l'église d'où l'idée de le construire en face de l'ancien. Mais cette proposition ne sera pas retenue parce que la place où il aurait dû être implanté se trouvait interceptée par des bâtiments voisins et le passage pour accéder à l'église. Il sera finalement décidé de le construire sur la porte d'entrée de l'église et de démolir l'ancien clocher jusqu'à la hauteur du toit de la nef.

Les deux fenêtres de part et d'autres du clocher, en partie basse, furent ouvertes à cette même époque pour donner de la clarté à l'ancienne tribune.

L'appel d'offre actuelle précise que :

La cheminée adossée au clocher devra être détruite et les parties de corniche et de toiture refaites à l'identique.

Les deux fenêtres ouvertes à l'étage seront refermées en reconstituant l'appareillage comme il pouvait être à l'origine.

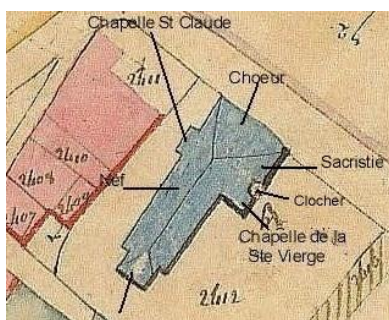
L'oculus du XVI<sup>e</sup> s situé au dessus de la porte sera reconstitué et le linteau de la porte sera repris.

Les 3 ouvertures du clocher, partie haute, seront ré-ouvertes (briques enlevées) et des abat sons en chênes grillagés sur l'intérieur y seront posés.

La quatrième ouverture où se trouvait le dernier abat sons, côté Sud donne, aujourd'hui, accès au grenier de la mairie, mais en 1838 il se trouvait au dessus du toit de l'église.

La fenêtre côté Ouest sera également ré-ouverte et baronnée comme celle située à l'Est.

Pour terminer, l'ensemble du clocher sera enduit d'un badigeon de chaux coloré à l'ancienne.



Place du clocher de l'ancienne église sur le cadastre de 1828



## Les abat-son du clocher



Sous un soleil radieux, lundi 13 avril, la société Scopboislogic de St Jean le Vieux a posé les abat-son du clocher de la mairie.  
Ces abat-son réalisés en chêne massif sont doublés au revers d'un grillage destiné à éviter que les oiseaux ne réussissent à se glisser à l'intérieur et ne se retrouvent piégés.



Notre beffroi municipal a retrouvé l'aspect authentique que possédait le clocher de la vieille église en 1830.



Lors des journées du patrimoine 2015, le TDE avait organisé une « journée des talents » pendant laquelle chacun avait pu partager son savoir faire.

A cette occasion, un ferronnier d'art exposait ses productions.

Lors de discussions informelles, il eut vent de notre désir de meubler l'occulus du clocher de la mairie. Il réalisa alors ce modèle sélectionné parce qu'il symbolisait bien l'Abergement avec ses vignes, son moulin, sa rivière, sa flore et sa faune.

L'occulus est maintenant paré d'une superbe ferronnerie d'art qui le met particulièrement bien en valeur.



Le porche et son oculus

